



Från Arbetsskola för Vanföra

Till Utbildningsinstitut för Handikappade

En kort historik rörande Vanförestadens i Stockholm
tillkomst och utveckling i Stockholm

av Gert Boström

Utgiven av Föreningen ”Eugenia – Norrbacka Vänner” 1999

Bildmaterial / layout Roland Söderlund

1. *En förening bildas för bistånd åt vanföra och lytta i Stockholm 1891*
2. *Inköp av fastigheterna Grevturegatan 59 – 61 1900.*
3. *Norrbackaperioden i Solna 1935 - 1971*

Startperioden 1891 – 1901

1891 bildades på initiativ av professor Anders Wide i Stockholm en förening som sedermera kom att kallas "Föreningen för bistånd åt vanföra och lytta i Stockholm".

Denna förening beslöt att samla in medel till en arbetsskola för, som det hette, "lemlästade, lama och lytta av olika slag". Enligt de stadgar som antogs var det föreningens uppgift att "bistå obemedlade lytta och vanföra men andligt normala personer genom att meddela dem ändamålsenlig undervisning i slöjd och de färdigheter, som lämpa sig för deras anlag, att de i möjligaste mån sättas i tillfälle att försörja sig själva, varjämte föreningen vill försöka anskaffa lämpliga platser åt utlärdade elever". Eleverna skulle erhålla fri läkarvård och tillhandahålla "lämpliga bandager, konstgjorda extremiteter och dylikt".

Som synes ett mycket modernt program som erbjöd både läkarvård, utbildning och förmedling av arbetsanställning, ett slags arbetsvård för funktionshindrade personer som skulle komma att börja genomföras från samhällets sida först på 1950-talet.

Skolstarten

I januari 1892 öppnades den första arbetsskolan som föreningen beslutat om i en förhyrd 4-rumsvåning Sveavägen 92 i Stockholm. Under det första verksamhetsåret undervisades där 25 elever, 17 manliga och 8 kvinnliga. Undervisningen omfattade borstbinderi, rottingflätning, bindning av möbelpiskor, enklare träsnideri och skrädleri, linnesömnad, virkning och stramaljbroderi.

Hösten 1894 flyttade arbetsskolan till en större våning, Norrtullsgatan 15 i Stockholm. Eftersom många elever hade svårt att förflytta sig och några även togs emot från landsorten uppkom behov av elevhem i anslutning till skolan. Detta kunde inte tillgodoseas i en liten bostadslägenhet varför föreningen beslöt inköpa ett eget hus för den nu starkt expanderande verksamheten



Bild 1. Undervisning i sömnad, vävning, virkning m m

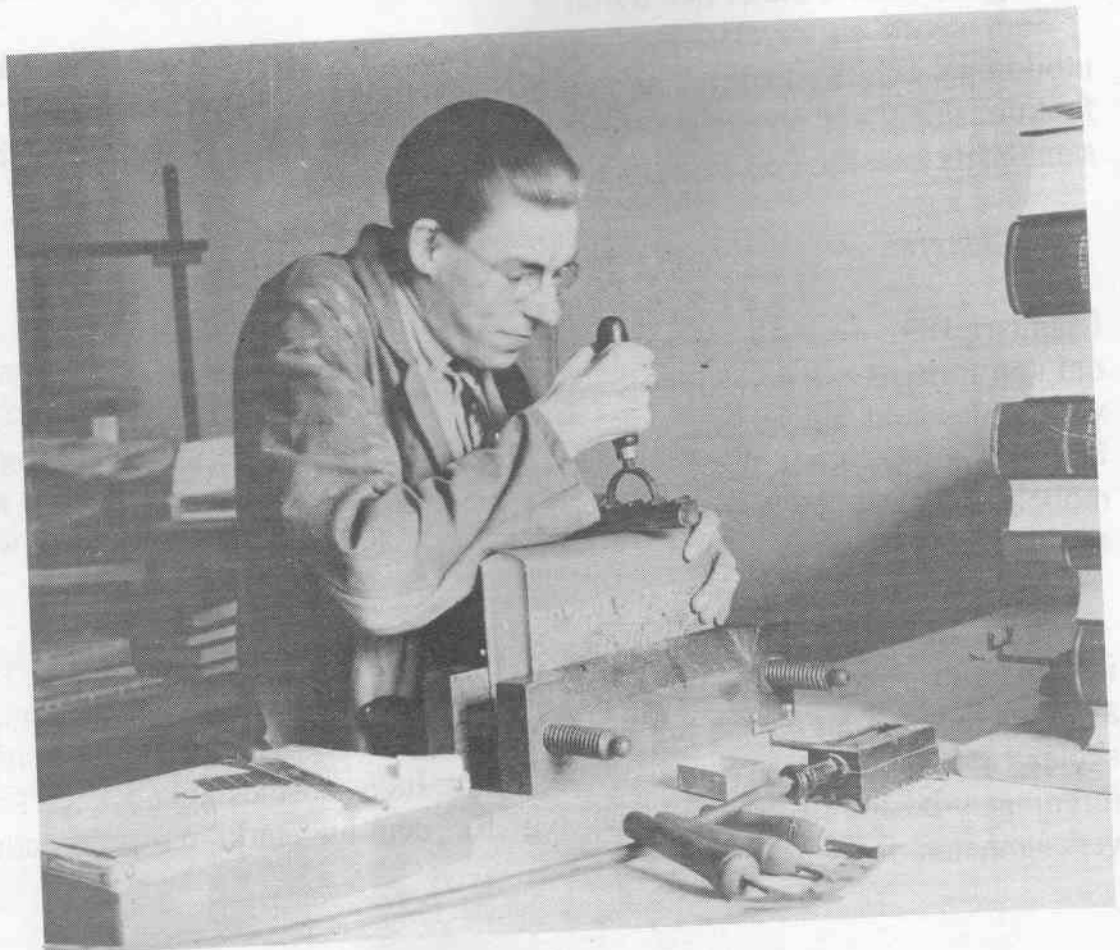


Bild 2. Bokbinderi – ett kvalificerat hantverk och yrke

Grevturegatsperioden 1901 – 1935

1900. Stugan (dvs lägenheten) hade alltså blivit för trång och föreningen beslöt därför att inköpa ett eget hus. I december 1900 inköptes fastigheten Grevturegatan 59. Det innebar att man fick bättre och större utbildningslokaler, elevbostäder, kök, matsalar etc. I de manliga yrkesskolorna undervisades, som tidigare, i bokbinderi, borstbinderi, rottingflätning och skrädderi. Nu tillkom även skomakeri, snickeri och svarvning. I de kvinnliga yrkesskolorna gavs undervisning i klädsömnad, maskinstickning, enklare vävning och virkning samt också, mera sällsynt, husliga sysslor och kontorsarbete.

1910. I oktober utökades verksamheten med en ortopedisk klinik. Sedermera tillkom även en poliklinik. (Denna del av verksamheten hade till detta datum ombesörjts av professor Patrik Haglund på hans privata klinik). Redan 1911 behövde lokalerna utökas på grund av den växande verksamheten. Den intill liggande fastigheten, Grevturegatan 61, inköptes och förenades med den tidigare fastigheten Grevturegatan 59. På så sätt tillkom en fullt utbyggd modern skolföräntastalt med skolor, elevbostäder, klinik och poliklinik, bandageverkstad m m. Den invigdes i oktober 1913 i närvaro av bl a kungligheter såsom drottning Viktoria och kronprinsen.

1915. Detta år öppnades ett skolhem på Lidingö för vanföra barn i skolåldern, främst sådana som drabbats av barnförlamning.



Bild 3. Skolhemmet å Lidingö

VANFÖREANSTALTEN I STOCKHOLM
TEL. KONTOR O. YRKESSKOLOR
710 19, NORR 24 97



Bild 4. Vanföreanstalten i Stockholm Grevturegatan 59 - 61

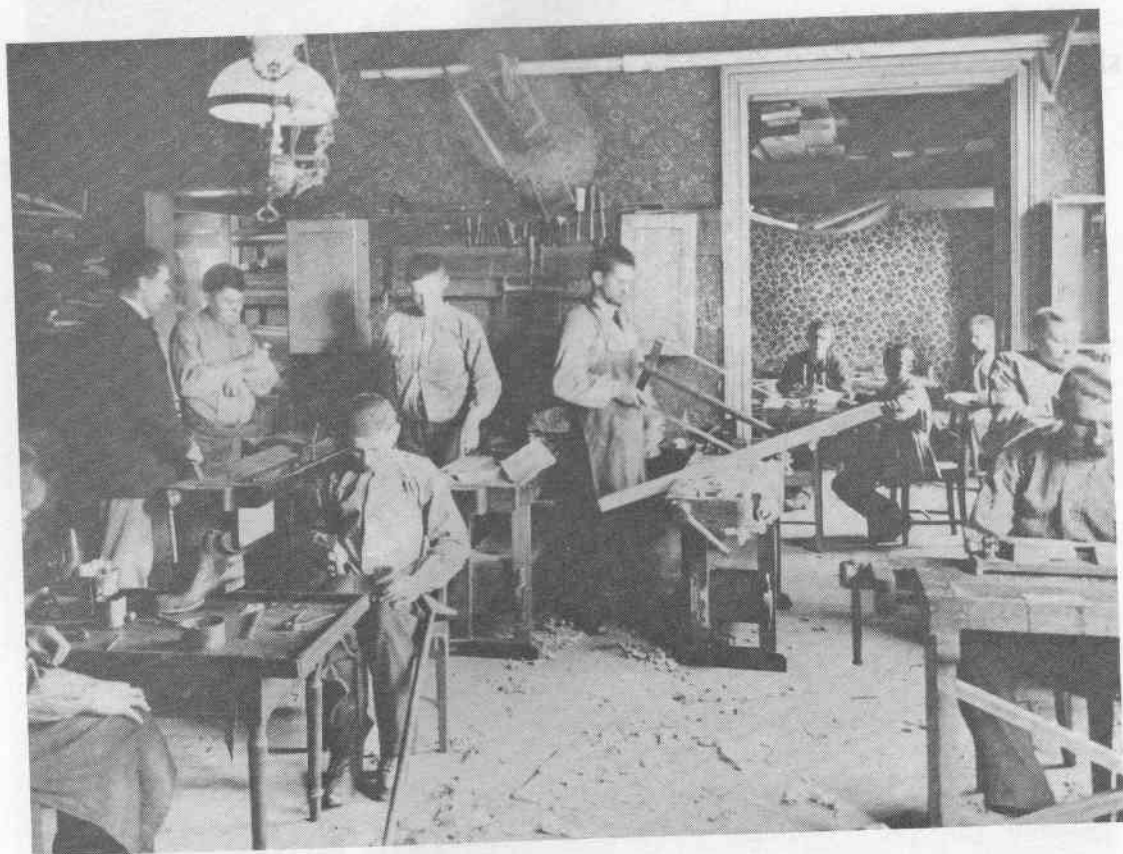


Bild 5. Snickeriverkstaden - som ännu bär spår av privat boende

En svår barförlamningsepidemi (polio) hade drabbat landet 1911 och 1912, vilket föranledde en riksinsamling som inbringade 600 000 kronor. En del av dessa pengar överlämnades till föreningen för uppförandet av detta skolhem. Barn som drabbats av förlamning efter sin sjukdom och inte kunde få skolgång i sin hemkommun kunde tas in på skolhemmet. Många av dem som varit intagna på "vanförestaltens" sjukavdelning behövde genom dess försorg ha fortsatt medicinsk tillsyn. Grundtanken att förena social omvårdnad och skolgång med läkarvård kunde på så sätt förverkligas.



Bild 6. Interiör från den 1913 nyöppnade barnkliniken

År 1927 inrättades vid anstalten en kuratorsbefattning med uppgift bl a att skaffa färdigutbildade yrkesskoleelever arbetsanställning. Det var den första kuratorsbefattningen i landet. Elevantalet under denna period uppgick till c a 200 varav större delen bodde på elevhemmen, men det fanns också s k externa = uteboende elever. Med hänsyn till det ökade behovet fanns planer på en omfattande om- och tillbyggnad av inköpta fastigheterna. Men samtidigt fanns det planer på att uppföra en helt ny Vanförestalt på det s k norrbackaområdet i Solna i anslutning till det undervisningssjukhus som planerades för Karolinska Institutet och som sedermera blev Karolinska sjukhuset.

Ett omfattande utrednings- och planeringsarbete gjordes. Efter att riksdagen beviljat pengar kunde arbetet med den nya vanförestalten påbörjas 1932. I mitten av nov 1935 kunde inflyttningen ske och den 3 december samma år invigdes byggnaden av Gustav V. Prinsessan Sibylla, prinsarna Carl och Eugen var närvarande tillsammans med ett antal inbjudna.

Skolverksamheten vid *Norrbacka*



Bild 7. Yrkeslärare Karl Gustav Stengård undervisar i elteleteknik

Norrbackaperioden 1935 – 1971. Några notiser.

1940 och 1950-talet.

1942 öppnades ett vård och arbetshem i närheten av Säter i Dalarna som fick namnet Norrbackagården. Det var avsett för de färdigutbildade eleverna som av olika skäl inte kunde få bostad eller arbete i hemorten eller på annat håll.

1945 inrättades en särskild sk arbetscentral för förmedling av hemarbete.

1946 byggdes folkskolan ut med en folkskolans högre avdelning omfattande klasserna 7 – 10. Efter fullgjord skolgång kunde eleverna där avlägga prov för realexamen som privatister. Skolavdelningen kallades i dagligt tal för "realskolan". För dem som avlagt examen blev det möjligt, att om de så önskade, fortsätta sina studier vid Solna Högre Allmänna Läroverk och där avlägga studentexamen.

1949 beslöt styrelse att anstalten i fortsättningen skulle benämnas Norrbackainstitutet.

1954 fattade riksdagen på grundval av betänkande som avgivits av 1951 års vanförevårdsutredning ett principbeslut att vanföreanstaltens ortopediska klinik skulle överföras till de lokala sjukvårdshuvudmännen och anstalterna ombildas till kvalificerade arbetsvårdsinstitut. Skolverksamheten kom därmed att integreras i den statliga arbetsvården.

Yrkesskoleverksamheten omfattade under detta skede som tidigare ett antal hantverksutbildningar, varav en del fanns redan under Grevturegatsperioden. Andra utbildningar tillkom såsom: möbeltapetsereare, bil- och industrilackerare, herr-och damskrädderi, finmekaniker, specialfotografer för sjukhus och industri, konfektionssömnad m m . Externa utbildningar anordnades i stor utsträckning genom kurator t ex vid handelshögskola, folkhögskola etc.

1960-talet och fram till 1971.

Skolverksamheten.

Läsåret 1961 - 62 påbörjade införandet av grundskolans högstadium vid Norrbackainstitutet samtidigt som folkskolans högre avdelning (realskolan) successivt avvecklades.



Bild 8. Vävarare Birgitta Linér med sina elever i sysalen



Bild 9. Fotoskolan – med en blivande sjukhusfotograf